



BE AWARE PIPELINES IN YOUR COMMUNITY

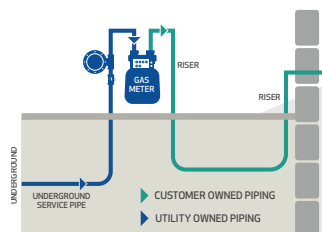


For more information on Pipeline Safety and Integrity visit SummitUtilities.com or call 800-992-7552. To receive additional information about transmission pipelines in your community, access the National Pipeline Mapping System (NPMS) website at www.npms.phmsa.dot.gov.

Know what's below. Call 811 before you dig.

At Summit Utilities, the safety of our staff, customers, and the communities we serve is a top priority. Included in this brochure is important information on pipeline safety and steps you can take in the event of a gas leak.

CUSTOMER-OWNED PIPING



It's important to understand that property owners are responsible for the maintenance and inspection of buried piping from their gas meters to structures like homes, businesses, and other facilities, and aboveground piping from the meter to structures or gas utilization equipment. **Summit Utilities DOES NOT** own or maintain customer-owned buried piping. If customer-owned piping is not maintained, it may be subject to the potential hazard of corrosion and leakage such as fire, explosion, or temporary shut-off should a leak be detected on your piping.

- Buried gas piping should be:
- Periodically inspected for leaks
 - Periodically inspected for corrosion if the piping is metal; and
 - Repaired if any unsafe condition is discovered
 - Plumbing contractors and heating contractors can assist in locating, inspecting, and repairing your buried piping.

PREVENTING PIPELINE EMERGENCIES

The natural gas pipeline industry is dedicated to safe operations. Achieving this goal depends mainly on the success of efforts aimed at preventing damage to pipelines caused by digging in or near rights-of-way.

One of the greatest single challenges to safe pipeline operations is the accidental damage caused by excavation, construction, farming activities or even homeowner construction and maintenance.

811 is a free service to inform underground utilities or pipeline owners of any called-in excavation activities that could potentially affect their underground facilities. The facility owner, in turn, provides specific location information to the excavator and marks the underground facility with above-ground APWA (American Public Works Association) color-coded markings.

GAS FACILITIES ARE MARKED IN YELLOW PAINT AND/OR FLAGS.

Some people mistakenly believe that they don't need to contact a one-call center because they think they can tell the precise location of a pipeline by drawing a straight line between right-of-way marker signs. This is a myth for two main reasons:

- Right-of-way markers along a pipeline route or at a grade crossing only show the approximate location of a pipeline because the right-of-way they are marking is much wider than the pipeline. Thus, the markers are not always located precisely over a line. (Nor do the markers indicate the depth of the line.)



- A pipeline may curve or make an angle underground as it runs between markers in order to avoid some natural or man made feature such as a historical site or another underground facility such as a television cable.

Using the One-Call system when digging around a natural gas pipeline, or any other underground feature, is the only way to determine the true location of a pipeline. Even after the area has been marked, any digging around the marks should be carefully conducted to precisely locate the facility. Besides - calling before you dig is the law in Arkansas and Oklahoma.

811 is a federally-mandated number designated by the Federal Communications Commission (FCC) to consolidate all local "Call Before You Dig" numbers and help save lives by minimizing damages to underground utilities. One easy phone call to 811 starts the process to get your underground pipelines and utility lines marked for FREE. When you call 811 from anywhere in the country, your call will be routed to your state One-Call Center. Once your underground lines have been marked for your project, you will know the approximate location of your pipelines and utility lines, and can dig safely. More information regarding 811 can be found at www.Call811.com.

EXCESS FLOW VALVES

An Excess Flow Valve or EFV, is a device that we can install on your natural gas service line. This is the line that runs from the gas main, generally located in the street, to your house/meter.

EFVs are designed to shut off, or significantly reduce, the flow of natural gas if a service line becomes damaged and that damage causes a sudden and significant increase in gas flow. When activated, the excess flow valve may prevent the buildup of natural gas and lessen the possibility of a natural gas-related safety event.

For additional information or to inquire about your natural gas line please call 800-992-7552 or visit SummitUtilities.com/EFV.

For many years, utilities nationwide have installed gas pipelines by boring underground, rather than digging trenches, to avoid tearing up paving and landscaping.

Utilities that use horizontal or trenchless boring to install buried lines have discovered some locations where the utility line was installed accidentally through a sewer line outside a home or business. When this happens, we call it a cross bore (see image). Cross bores are a rare side effect



that can happen when the machine used to install gas pipelines inadvertently bores through sewerlines.

HOW CAN YOU TELL WHERE A PIPELINE IS LOCATED?

The U.S. Department of Transportation requires the use of signs to indicate the location of underground pipelines. Markers like these are located at road, railroad, and navigable waterway crossings. Markers are also posted along the pipeline right-of-way.

The markers will say "Warning Gas Pipeline" and will have Summit's name and phone number where we can be reached in the event of an emergency.

ARE PIPELINE MARKERS ALWAYS PLACED ON TOP OF THE PIPELINE?

Markers only indicate the approximate location of the underground pipeline. They are normally not placed directly on top of the pipeline.

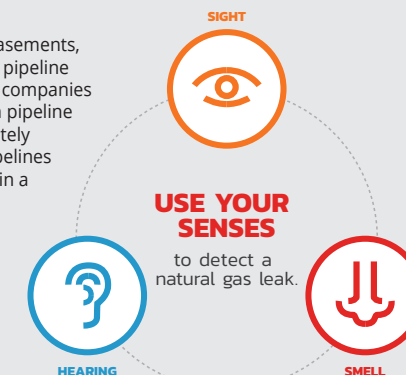
IT'S A FEDERAL CRIME TO REMOVE OR DEFACE A PIPELINE MARKER SIGN

Safety is everyone's responsibility. Pipeline marker signs are important to public safety.

LANDOWNERS & RIGHT-OF-WAY

Because pipelines must cross the countryside to deliver products over long distances, the pipeline has many neighbors. The pipeline crosses under creeks and rivers, highways and roads, farmers' fields, parks, and may be close to homes, businesses or other community centers.

Written agreements, or easements, between landowners and pipeline companies allow pipeline companies to construct and maintain pipeline rights-of-way across privately owned property. Most pipelines are buried below ground in a right-of-way. The working space needed during initial construction may be temporarily wider but the permanent right-of-way width varies depending on the easement, the pipeline system, the presence of other nearby utilities and the land use along the right-of-way. Many of the rights-of-way are 50 feet wide, but may be wider or narrower in specific locations.



SIGNS OF A NATURAL GAS PIPELINE LEAK:

Despite Summit's best efforts and government oversight, leaks from pipelines do sometimes happen. The best ways for you to detect a leak in your neighborhood is to use your senses of sight, smell, and sound. You may have a leak if you see dead or discolored vegetation that is otherwise green along a pipeline right-of-way; or see dirt or water blowing near the pipeline right-of-way; you smell an unusual or pungent, sulfur-like odor along a pipeline right-of-way; you hear an unusual hissing or roaring sound along a pipeline right-of-way.

While permanent pipeline markers are located at roads, railways and other intervals along the right-of-way, these show only the approximate location of the buried pipelines. The depth and location of the pipelines vary within the rights-of-way.

WHAT TO DO IF YOU SENSE A LEAK:

- Leave the area immediately.
- Call 811 or Summit, toll-free at 800-992-7552 and give the location.
- Warn others to stay away.
- Keep ignition sources away from the area and avoid creating a spark.



TOME CONCIENCIA

Tuberías en su comunidad

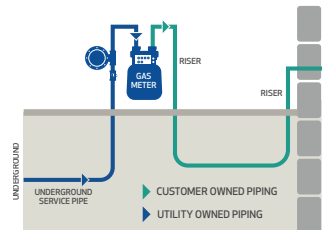


Para obtener más información sobre seguridad de tuberías, ingrese al sitio web de Summit Utilities en SummitUtilities.com o llame al **800 992 7552**. Para recibir información adicional sobre tuberías de transmisión que podrían estar ubicadas en su comunidad, usted puede acceder al Sistema Nacional de Mapeo de Tuberías (NMPS) en www.npms.phmsa.dot.gov.

Know what's below.
Call 811 before you dig.

En Summit Utilities, la seguridad de nuestro personal, de nuestros clientes y de las comunidades a las que servimos es la prioridad absoluta. En este folleto, se incluye información importante sobre la seguridad de las tuberías y las medidas que puede tomar en caso de una fuga de gas.

TUBERÍAS PROPIEDAD DEL CLIENTE



Es importante entender que los propietarios son responsables del mantenimiento y la inspección de las tuberías enterradas que van desde su contador de gas hasta estructuras como viviendas, empresas y otras instalaciones, y de las tuberías de superficie que van desde el contador hasta estructuras o equipos de utilización de gas. Summit Utilities NO es propietaria ni se encarga del mantenimiento de las tuberías enterradas que son propiedad de los clientes. Si la tubería propiedad del cliente no se mantiene, puede estar sujeta al peligro potencial de corrosión y fugas como incendios, explosiones o, si se detecta una fuga en su tubería, a cortes temporales.

Las tuberías de gas enterradas deben:

- Inspeccionarse periódicamente en busca de fugas,
- Inspeccionarse periódicamente en busca de posibles corrosiones si la tubería es metálica; y
- Repararse si se descubre alguna condición peligrosa.
- Los contratistas de fontanería y calefacción pueden ayudarlo a localizar, inspeccionar y reparar las tuberías enterradas.

PREVENCIÓN DE EMERGENCIAS DE TUBERÍAS

La industria de tuberías de gas natural se dedica a brindar operaciones seguras. Alcanzar esta meta depende principalmente del éxito de los esfuerzos dirigidos a prevenir daños en las tuberías causados por excavaciones en áreas con derecho de paso o sus alrededores.

Uno de los mayores desafíos al realizar operaciones de tuberías seguras es el daño accidental a causa de excavaciones, construcciones, actividades agropecuarias o incluso

la construcción y el mantenimiento por parte de propietarios de viviendas.

“One-Call” (una sola llamada) es un servicio gratuito para informar a las empresas de servicios públicos subterráneos o a los propietarios de tuberías sobre cualquier actividad de excavación que pudiera afectar potencialmente sus instalaciones subterráneas. A su vez, el propietario de las instalaciones brindará al excavador información específica sobre la ubicación y delinearán sobre el suelo las instalaciones subterráneas con marcas codificadas por color de la Asociación de Obras Públicas de los Estados Unidos (American Public Works Association, APWA).

LAS INSTALACIONES DE SUMMIT UTILITIES ESTÁN DELINEADAS CON PINTURA AMARILLA Y/O BANDERAS.

Algunas personas creen, erróneamente, que no necesitan comunicarse con un centro one-call porque consideran que pueden identificar la ubicación exacta de una tubería al dibujar una línea recta entre las señales que marcan el derecho de paso. Esto es un mito por dos motivos principales:

- Los marcadores de derecho de paso junto a la ruta de una tubería o a un cruce en pendiente sólo indican la ubicación aproximada de una tubería porque el derecho de paso marcado es mucho más ancho que la tubería. Por lo tanto, los marcadores no siempre están ubicados exactamente sobre una línea (los marcadores tampoco indican la profundidad de la línea).
- Una tubería puede curvarse o formar un ángulo a nivel subterráneo a medida que pasa entre los marcadores, a fin de esquivar algunas construcciones naturales o artificiales, tales como sitios históricos u otras instalaciones subterráneas como el cable de televisión.

El uso del sistema “One-Call” al realizar excavaciones cerca de una tubería de gas natural o de cualquier otra construcción subterránea es la única manera de determinar la verdadera ubicación de una tubería. Incluso después de haber delineado el área, cualquier excavación cerca de las marcas se debe llevar a cabo con sumo cuidado para ubicar las instalaciones con exactitud. Además, llamar antes de excavar es una obligación según la ley de Arkansas y Oklahoma.



El 811 es un nuevo número federal que ha sido designado por el “FCC” a consolidar todos los números locales de “Call Before you Dig” y ayudar a salvar las vidas por reducir el daño a tuberías subterráneas. Una simple llamada al número “811” empieza el proceso de localizar y marcar las tuberías subterráneas - TODO GRATIS! Cuando llame el número “811” de cualquier parte en el país, se pone directamente en contacto con el centro en su propio estado. Una vez marcadas las tuberías subterráneas para su proyecto, Ud. sabrá la ubicación aproximada de las líneas y tuberías subterráneas, y puede excavar con seguridad. Se puede encontrar más información sobre el número “811” en la página www.Call811.com.

VÁLVULAS DE EXCESO DE FLUJO

Una válvula de exceso de flujo o, por sus silgas en inglés, EFV (Excess flow valve) es un dispositivo que podemos instalar en el conducto de servicio de gas natural. Este es el conducto que va desde la red de gas, generalmente situada en la calle, hasta tu casa o contador.

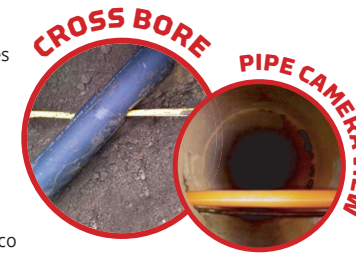
Las válvulas de exceso de flujo están diseñadas para cortar o reducir significativamente el flujo de gas natural si un conducto de servicio se daña y ese daño provoca un aumento repentino y significativo del flujo de gas. Cuando se activa, la válvula de exceso de flujo puede evitar la acumulación de gas natural y disminuir la posibilidad de un incidente de seguridad relacionado con este.

Para obtener información adicional o para hacer una consulta sobre tu conducto de gas natural, llame al 800 992 7552 o visita: SummitUtilities.com/EFV.

Durante muchos años, los servicios públicos de toda la nación han instalado gasoductos perforando el suelo en lugar de cavar zanjas, evitando así romper el pavimento y los jardines.

Los servicios públicos que usan perforaciones horizontales o sin zanjas para instalar las cañerías subterráneas, han descubierto que en algunos lugares en los que accidentalmente atravesaron el alcantarillado de una vivienda o un negocio. A esto lo llamamos una perforación cruzada (ver imagen). Las perforaciones cruzadas son poco

comunes. Estas ocurren cuando la máquina usada para instalar los gasoductos perfora, sin notarlo, un alcantarillado.



¿CÓMO PUEDE SABER DÓNDE HAY UNA TUBERÍA?

El Departamento de Transporte de los Estados Unidos exige la utilización de carteles para indicar la ubicación de tuberías subterráneas. Pueden encontrarse indicadores como éstos en cruces de rutas, vías férreas y vías navegables. También se colocan indicadores a lo largo del derecho de paso de la tubería.

Los indicadores dicen “Advertencia - Tubería de gas” e incluyen el nombre y número telefónico de Summit Utilities donde puede contactarnos en caso de emergencia.

¿SIEMPRE SE COLOCAN LOS INDICADORES EN LA PARTE SUPERIOR DE LA TUBERÍA?

Los indicadores sólo señalan la ubicación aproximada de la tubería subterránea. Normalmente, no se colocan directamente en la parte superior de la tubería.

SUSTRAER O TRUNCAR UN CARTEL INDICADOR DE TUBERÍAS CONSTITUYE UN DELITO FEDERAL

La seguridad es responsabilidad de todos. Los carteles indicadores de tuberías son importantes para la seguridad pública.

LANDOWNERS & RIGHT-OF-WAY

Debido a que las tuberías deben cruzar regiones rurales para suministrar productos a grandes distancias, las mismas suelen tener muchos vecinos. La tubería pasa por debajo de arroyos y ríos, autopistas y rutas, campos de agricultores, parques y puede pasar cerca de hogares, empresas u otros centros comunitarios. Los acuerdos

escritos, o servidumbres, entre propietarios de tierras y compañías de tuberías de gas permiten a éstas construir y mantener derechos de paso de tuberías a través de propiedades privadas. La mayoría de las tuberías están enterradas en un derecho de paso. El espacio necesario para trabajar durante la construcción inicial puede ser temporalmente más ancho, pero el ancho permanente del derecho de paso varía según la servidumbre, el sistema de tuberías, la presencia de otros servicios públicos cercanos y el aprovechamiento de la tierra a lo largo del derecho de paso. Muchos de los derechos de paso tienen 50 pies de ancho, pero pueden ser más anchos puntos específicos.



SEÑALES DE FILTRACIÓN DE UNA TUBERÍA DE GAS NATURAL:

A pesar de los grandes esfuerzos de Summit Utilities y de la fiscalización del gobierno, a veces se producen filtraciones en las tuberías. La mejor manera de detectar una filtración en su vecindario consiste en utilizar la vista, el olfato, y el oído. Es posible que exista una filtración si:

usted ve vegetación muerta o descolorida que debería ser verde a lo largo de un derecho de paso de tubería, o ve suciedad o agua en movimiento cerca del derecho de paso de tubería; huele un olor inusual o acre, similar al azufre, a lo largo de un derecho de paso de tubería; oye un sonido sibilante o estruendoso a lo largo de un derecho de paso de tubería.

QUÉ SE DEBE HACER:

- Abandone el área inmediatamente.
- Llame a Summit Utilities en forma gratuita al 800 992 7552 o e informe la ubicación.
- Advierta a otras personas para que se mantengan a distancia.
- Mantenga las fuentes de ignición lejos del área y evite generar chispas.